

Fortalecimiento de operarios en detección oportuna y eficaz de la marchitez letal (ML): pilar para superar esta enfermedad en la Zona Oriental de Colombia

Carlos Alberto Ospina-Garay, Juan Pablo Tovar Molano, María Claudia Acosta Garzón, Lina González Martínez, Borman Murcia Baquero, Willinton Hernán León Huertas

Coordinación de Manejo Fitosanitario de la Zona Oriental, autor para correspondencia: cospina@cenipalma.org
Corporación Centro de Investigación en Palma de Aceite, Cenipalma

Introducción

La enfermedad marchitez letal (ML) es la principal amenaza fitosanitaria para la palma de aceite en la Zona Oriental colombiana (Ruiz-A *et al.*, 2020). Esta problemática ha ocasionado la pérdida directa de más de 1.200.000 palmas entre los años 2010 y 2023 en las 199 plantaciones afectadas que cuentan con seguimiento y trazabilidad de datos a través del Convenio Empresarial de Manejo Sanitario (Cenipalma, 2024).

Con base en lo reportado por Tovar & Ospina-Garay (2024), uno de los seis principios básicos de manejo de la ML se refiere a la detección y eliminación oportuna de las palmas enfermas con el fin de evitar que se conviertan en fuente de inóculo para el resto de la plantación. Teniendo en cuenta lo anterior, se diseñó un programa de evaluación y fortalecimiento de habilidades del personal que realiza labores de censo fitosanitario el cual ha sido implementado de manera conjunta con los 27 Núcleos palmeros vinculados al Convenio Empresarial de la Zona Oriental, los cuales incluyen 674 plantaciones que representan 209.900 hectáreas.

A continuación se describen los resultados obtenidos durante 10 años de implementación de este esquema de trabajo colaborativo.

Metodología

Cada año se establecen las necesidades de personal fortalecido de los Núcleos palmeros y se define un número y calendario de actividades.

En cada programa se incorporan máximo 25 personas encargadas de labores de censo fitosanitario y se comprometen por lo menos seis jornadas de trabajo.

Se abordan 3 componentes así:



Teórico

- Se realiza en auditorio.
- Uso de diapositivas y fotografías para explicar la metodología para realizar censo de enfermedades, monitoreo de plagas y registro de formatos.
- Características de las principales enfermedades, insectos plaga, problemas nutricionales y genéticos, etc.

Práctico

- Se realiza en campo, las plantaciones facilitan los escenarios para trabajar.
- Inspección de una palma sana para analizar sus características internas y externas, y establecer puntos de comparación.
- Revisión de síntomas internos y externos de las principales enfermedades, así como de afección de insectos plaga y deficiencias nutricionales. Se aclaran dudas en campo.

Evaluativo

- Se realiza una evaluación teórica y al menos 3 evaluaciones prácticas al personal.
- Cada participante realiza un censo de enfermedades en un área previamente seleccionada, igual como lo realizaría en su labor diaria en plantación.
- Se aclaran dudas de censadores. Se calcula el porcentaje de acierto y aprueban quienes tengan resultados superiores al 80 % y hayan asistido a todas las jornadas. Se genera informe.

Figura 1. Componentes del programa de fortalecimiento de censadores fitosanitarios.

Al final de cada programa se realizó un informe con los resultados y se entregó una mención a los censadores que aprobaron.

Resultados

Entre los años 2015 y 2024 se ejecutaron un total de 163 programas, permitiendo mejorar las habilidades de detección temprana de ML de 2.309 censadores fitosanitarios.

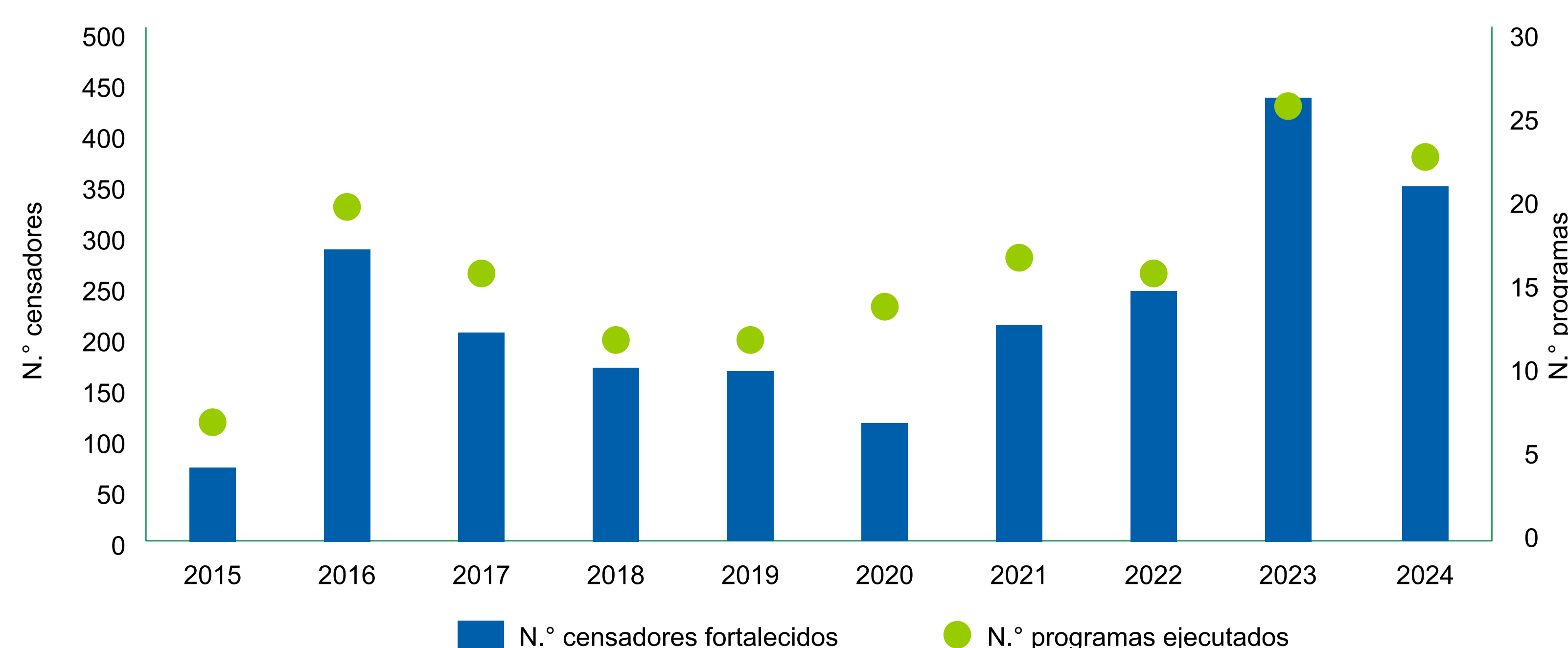
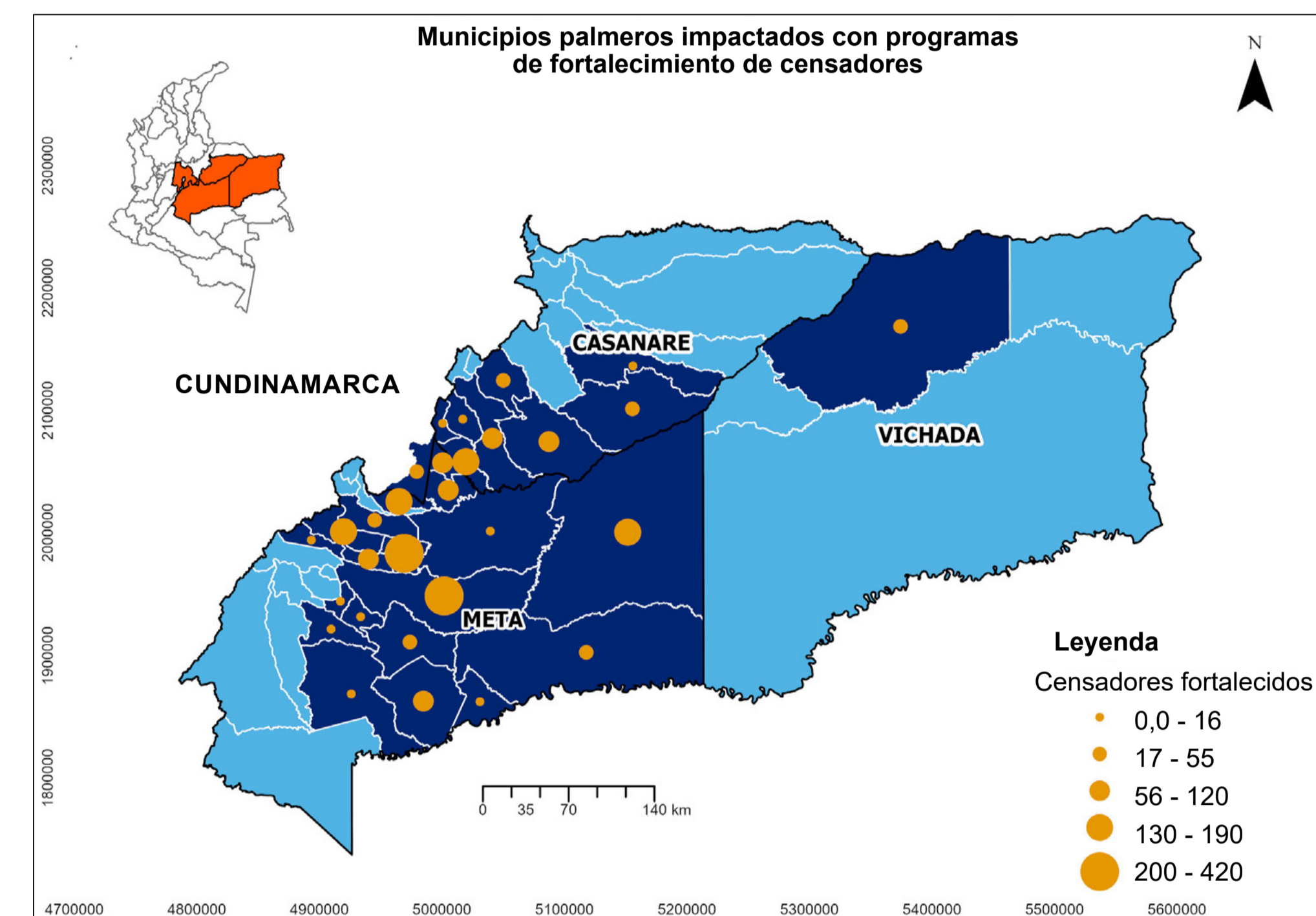


Figura 2. Resultados anuales de programas de fortalecimiento de censadores fitosanitarios en la Zona Oriental.

Se beneficiaron 386 plantaciones ubicadas en 29 municipios de los departamentos de Casanare, Cundinamarca, Meta y Vichada. Se priorizaron municipios que históricamente han sido muy afectados por la marchitez letal, tales como San Carlos de Guaroa, San Martín, Acacias (Meta) y Villanueva (Casanare). Adicionalmente, se cubrieron otros municipios sin ML como parte de una estrategia de prevención.



Departamento	Municipio	N.º censadores fortalecidos	N.º plantaciones beneficiadas
Casanare	Aguazul	34	14
	Maní	82	22
	Monterrey	15	4
	Orocúe	55	7
	Sabanalarga	2	1
	San Luis de Palenque	2	1
	Tauramena	122	33
Cundinamarca	Villanueva	187	16
	Paratebuena	32	10
	Acacias	177	33
	Barranca de Upía	105	7
	Cabuyaro	93	10
	Castilla La Nueva	94	21
	Cumará	162	19
	Fuente de Oro	7	3
	Granada	12	5
	Guamal	9	1
Meta	Mapipán	38	2
	Puerto Concordia	8	4
	Puerto Gaitán	160	34
	Puerto Lleras	20	6
	Puerto López	14	3
	Puerto Rico	76	22
	San Carlos de Guaroa	420	56
	San Juan de Arama	16	4
	San Martín	295	36
	Villavicencio	27	8
	Vista Hermosa	5	2
	Vichada	La Primavera	40
Total		2.309	386

Figura 3. Resultados de censadores fortalecidos y plantaciones beneficiadas por municipio.



Figura 4. Detalles del trabajo y entrega de reconocimientos a censadores que aprueban el programa.

Conclusiones

Es fundamental el fortalecimiento técnico continuo del personal de sanidad vegetal ya que en la actualidad el reporte de palmas afectadas por ML y otras enfermedades se basa en la identificación de síntomas.

Este esquema de trabajo conjunto ha permitido incrementar la eficacia del diagnóstico de enfermedades en campo, implementar oportunamente los manejos fitosanitarios y ha contribuido a la reducción progresiva del número de casos de la ML en la Zona Oriental colombiana, según las cifras reportadas por Cenipalma (2024).

La realización de programas de fortalecimiento ha servido como incentivo al personal de las plantaciones y aumentaron el compromiso con la ejecución de labores fitosanitarias.

Referencias bibliográficas

- Ruiz-A, E., Tovar, J., Ospina-Garay, C., Rojas, L., Hernández, D., Rosero, G., Hernández, M., Rubiano, M., Suesca, F., Verdugo, J. A., & Mosquera-Montoya, M. (2020). Costos de control de la marchitez letal en plantaciones colombianas localizadas en la región del Bajo Upía. *Palmas*, 41(3), 38–52.
- Corporación Centro de Investigación en Palma de Aceite - Cenipalma. (2024). Informe de labores Cenipalma 2023. <https://publicaciones.fedepalma.org/index.php/labcenipalma/article/view/14208/14079>
- Tovar, J. P., & Ospina-Garay, C. A. (2024). Guía de bolsillo - Identificación de la enfermedad marchitez letal (ML) de la palma de aceite a través de su sintomatología (1st ed.). www.cenipalma.org

Agradecimientos

Los autores agradecen al Fondo de Fomento Palmero (FFP), administrado por Fedepalma, a los 27 Núcleos vinculados al Convenio Empresarial de la Zona Oriental y su comité de Gerentes, a las plantaciones que han participado en estos programas, al Servicio Nacional de Aprendizaje (SENA), así como a la Dirección de Extensión de Cenipalma.